

قصر اجدابيه بلبيبا د/ محمد أحمد أحمد عوض*

ملخص البحث Abstract

يعتبر قصر اجدابيه من الاثار المدنيه الهامه والتي يرجع تاريخ انشائه الى العصر الفاطمي حيث يرى أغلب المؤرخين أنه شيد على انقاض قصره القديم وقد شيد هذا القصر اثناء انتقال الخليفه الفاطمي المعز لدين الله الفاطمي من المهديه الى القاهره ويعتبر من جملة القصور التي شيدت على طول الطريق الساحلي .
مادة بناء القصر :

استخدم الحجر الجيري وهو من الصخور الرسوبيه والتي تغطي أغلب التربه بالجماهيريه الليبيه حيث يظهر في صورة جبال يصل ارتفاعها عن سطح البحر ٩٠٠ م ارتفاعا تقريبا وقد تعددت لوانه نتيجه لارتفاع نسب الشوائب والمتمثله في أكسيد الحديد والطفله والسيليكات فظهر منهم الحجر الجيري ذو اللون الابيض والحجر الجيري ذو اللون الاصفر والحجر الجيري ذو اللون الابيض المحمر وجميعها معادن دخلت في تكوين ونسيج الصخر .

أجريت دراسات ميدانيه ومعملية بواسطة الباحث للوصول الى أفضل أسلوب لاعادة بناء وتشييد وترميم هذا القصر الذي لم يظهر منه غير انقاض الاساسات والسور الخارجي أما قاعة العرش وحجرتين جانبيتين لتلك القاعة فهم في حالة كامله من البناء أستطاع الباحث من خلالهما التعرف على أسلوب التغطية التي كانت متبعه في هذا القصر .

هدف البحث :

هو التعرف على أهم الاثار المدنيه بمدينة اجدابيه وألقاء الضوء عليها لمحاولة حث الحكومه الليبيه على صيانة وترميم التراث القومي الليبي من خلال الجهات المعنية الليبية ومن خلال خطط مدروسة . وجعل جزء من ميزانية الدولة توجه لمجال الترميم والصيانة بالاضافه الى اظهار أهمية دراسة علوم الترميم من خلال انشاء أقسام ترميم الاثار بالجامعات الليبيه لتخريج الكوادر المتخصصة من أبناء الشعب الليبي مع تبادل الخبرات مع الخبرات المصرية .

قصر اجدابيه بلبيبا (من الاثار المدنيه)

Introduction مقدمه

تقع مدينة اجدابيه على الطريق الساحلي بين بنغازي وطرابلس ٠٠ وعلى بعد ١٦ كيلو متر جنوب بنغازي ٠٠ وعلى بعد ١٨ كيلو متر من البحر ٠٠ فهي من

* كلية الاداب سوهاج جامعة جنوب الوادي .

- المدن الحربية لموقعها الاستراتيجي الهام - حيث كانت ملتقى الطريق الساحلي وطريق القوافل الممتد من الداخل - بالاضافة الى تواجد نقاط عسكرية وقلعة كورنتيلا - لحماية طرق القوافل - كما كانت بها مصادر للمياه الجوفية كالابار العذبة .
- ولقد كان بمدينة اجدايبه في في الماضي حامية رومانية - كما تظهر بها بعض الاثار المدنية من اطلال لقصور رومانية منها قصر الحبه - وقصر انتلات وقصر كورنيكولاتم الذي استمر يؤدي دورة لمدة طويله حتى الفتح الاسلامي - وهذا ثبت من خلال الكتابات المنقوشه على الصخور والاحجار المتواجده بالقرب من مواقع ابار المياه العذبة .
- ويصف ابن حوقل اجدايبه بقوله : اجدايبه بناؤها بالطين والطوب وبعضها بالحجاره بها نخيل كما بها من احياء البربر خلق كثير .
- ويقول البكري في وصف اجدايبه : هي مدينة كبيره في صحراء ابارها منقوده في الصفاء طيبة الماء ، وبها عين ماء عذب - وبها بساتين لطاف ونخيل يسير وبها جامع حسن البناء .
- وتعتبر مدينة اجدايبه من أهم المدن ببرقه لموقعها الجغرافي فهي بمثابة حلقة الوصل بين المنطقه الغربيه والشرقيه . وكان يحيط بها سور وبها ميناء على البحر يسمى الماجور .
- كانت مدينة اجدايبه تابعه للدولة البيزنطيه قبيل الفتح العربي حيث كان يسكنها خلق كثير منها البربر ثم الرومان واقلية من جنسيات اخرى من ايطاليا واسبانيا وجزر البحر المتوسط .
- كان البربر يدينون بالوثنية - بينما الرومان واللاتين يدينون بالمسيحيه بالاضافه الى هؤلاء كان يوجد اقلية من اليهود .
- احدث دخول الاسلام تغيير واضح في تلك البلاد التي حكمها البيزنطيون الرومان فقد دخل البربر في الاسلام واتخذوا اللغة العربية لغة لهم .
- ويذكر ابن الحكم : ان عمرو بن العاص ويصعبه عقبه بن نافع سلك الطريق الساحلي الى برقة في عام ٢١هـ - ثم واصل سيره حتى طرابلس - فتح في طريقه بقية مدن برقه - وتوكره - وبنغازي - واجدايبه - التي وصلها في النصف الاول من سنة ٢٢هـ ففتحها صلحا على أن يدفع اهلهما جزيه خمسة الاف ديناراً .

- الاكتشافات الاثريه بمدينة اجدايبه :

بدأت الحفائر في عام ١٩٥٤ م - واستمرت حتى عام ١٩٨١ م - تم من خلالها العثور على العديد من الاثار المنقوله والاثار الثابته - وبعضها هياكل عظيمه متحجره لحوت واخرى لفيول - يرجع الى العصر الوسيط (٢٥ مليون سنه تقريبا) .

كما وجد نقش حجرى بأرضيه الحصن يرجع تاريخه الى القرن الاول الميلادي . كما وجدت ايضا صنجات زجاجيه خاصه بالموازين (موازين العمله) بالاضافه الى كسر من الفخار ، والخزف بعضها متعدد الألوان ، والاخر بلون واحد . وتحف فضيه ، وبرونزيه .

ومن المكتشفات الاثريه للآثار الثابته - المسجد الجامع للامام سحنوت بن سعيد بن حبيب التتوخي من عرب الشام : واول من نزل بمدينة اجدايه - (وقد برع في فقه مالك ويرجع اليه نشر المذهب المالكي في افريقيه - وقد عرف الامام سحنوت بالورع والزهده في الدنيا والصرامه في الحق حتى قيل عنه انه امام هذه الامه) .
وقد زاد الفاطميون من مساحة هذا الجامع . بالاضافه الى قصر اجدييه
موضوع البحث .

- تاريخ القصر:

أختلفت آراء المؤرخين في تأريخ انشاء هذا القصر فالبعض ينسبه الى العصر الاموي - أن الخليفه الاموي عبد الملك بن مروان ارسل حسان بن النعمان الى افريقيا سنة ٧٤هـ - حيث نزل حسان ببرقة وبننا هناك قصرا لنفسه كما بنى قصورا على طول برقه وحتى مدينة اجدايه على حسب قول المؤرخ "ياقوت الحموي" كما يرى البعض ان هذا القصر كان احد القصور التي بناها الخليفه الفاطمي المعز لدين الله اثناء انتقاله الى القاهره - على طول الطريق بين المهديه والقاهره . وهذا هو الرأي الارجح وذلك يرجع الى اسلوب البناء والتشييد والتصميم المعماري المستخدم في القصر .

التصميم المعماري والانشائي للقصر

شيد القصر على مساحة مستطيلة الشكل ٢٣.٤٠ م × ٣٢,٢٠ م آى = ٢٧٥٣,٤٨ م^٢ - يتوسطها فناء سماوي (مكشوف) يحيط به مجموعه من الغرف والقاعات - وقاعة العرش ، ويدعم اركان القصر ابراج - وكذلك في الوسط - وللقصر مدخل واحد تذكاري يتوسط الجدار الشمالي الغربي . يحيط بالقصر سور لم يبق منه الا الأساس وهو عبارة عن ثلاثه مداميك حجريه ارتفاعها ٨٠ سم .

المدخل التذكاري:

من المداخل التذكاريه يبرز عن سمت الحائط وكان يوجد على الجانبين جليستين يعلوهما حنيتين خصصت كل منهما لجلوس الحرس يؤدي المدخل الى ممر منكسر يتجه الى اليسار ثم الى فناء القصر .

الأبراج:

تبلغ عدد ابراج قصر اجدايه ستة ابراج منها اربعة ركنيه وتأخذ تصميمها الانشائي والمعماري شكل الثلاث ارباع الدائره حيث يبلغ نصف قطرها ٣.٤٠ م -

وبرجان اخران مربعين الشكل يبلغ طول ضلع الواحد منهما ٢ م (واحد منها يتوسط الجدار الشمالي الشرقي اما الاخر فيتوسط الجدار الجنوبي الغربي) .

فناء القصر :

مربع الشكل طول ضلعه ١٤.٥ م حيث يتوسط مساحة القصر ، ويوجد في وسط الفناء بئر ماء عذب كان لمد القصر بالمياه أو لتجميع مياه الامطار الغزيره . وعلى جانبي هذا الفناء توجد مجموعة من الغرف والقاعات التي تعتبر الوحدات السكنية.

غرف القصر (الوحدات السكنية):

يتألف التصميم المعماري والانشائي للوحدات السكنية من الاتي:

- توجد في الجبه الشماليه الشرقيه عدد ٦ غرف .
- أما في الجبه الجنوبيه الغربيه فنجد ٥ غرف فقط .
- والغرف في مجموعها تختلف عن بعضها البعض ، من حيث الشكل والمساحه . فبعضها مربع الشكل أما البعض الاخر فمستطيل الشكل . وتتطل هذه الغرف على الفناء بواسطة ابواب خشبيه ومن الملاحظ أن بعض الغرف تتصل ببعضها بواسطة باب وسطي .

قاعة العرش :

تنوسط قاعة العرش الجبه الجنوبيه الشرقيه وهي تكاد تكون كاملة البناء والتصميم وفي حاله جيده ويمكن من خلالها تحديد العناصر المعماريه والزخرفيه بالقصر وهي تشغل مساحه 10×3.8 م تقريبا . ويوجد بصدر القاعه دخلة عمقها ٢ م مغطاه بنصف قبه دائريه تتركز على منطقة انتقال تتألف من حنيتين ركنيتين تأخذ كل منهما شكل المحارة . كما يزين ويزخرف جانبي صدر القاعه اسطونان (عمودان) مدموجان بالجدران . وتاج كل منهما على هيئة ناقوس مقلوب كما يفتح بنصف القبه الحجرية نافذتين صغيرتين مستطيلتي الشكل .

أما مدخل قاعة العرش: فيتألف من عمودين مدموجين بالجدارين الايمن والايسر لمدخل القاعة .

التغطيات المستخدمه بالقصر :

لم يبق من قصر اجدايه سوى اطلال لاساسات وقواعد الاعمده وقاعة العرش وحجرتين كاملتين البناء وبذلك أصبح لدينا استخدام المقارنات والتصميمات الارضيه في تحديد نوع التغطيه التي كانت مستخدمه في كل أرجاء القصر . وقد ساعدنا ايضا : اللوحه التي رسمها الرحال الفرنسي (ماشو) الذي زار المدينه في عام ١٨٢٨ م ويتضح من خلالها أن التغطيه التي كانت مستخدمه تتألف من أنصاف قباب كروية الشكل مشيده من الحجر الجيري وعندما تنتبع نظام التغطيه بالاقبية نجد أنها أستعملت في تغطية كل من الحجرات السكنية والدهاليز وقاعة العرش .

مادة البناء The Building material:

شيد قصر اجدابيه بالحجر الجيري Lime stone وهو من الصخور الرسوبية The Sedimentary rocks

تواجده . Occurrence in Libyan فى ليبيا :

يوجد في صورة غطاء صخري أو طبقات يبلغ سمكها حوالي ٩٠٠ م تقريبا عن سطح البحر في هيئة جبال رسوبية تغطي معظم الجماهيرية الليبية وهي متصلده كيميائيا وميكانيكيا Solidification of sedimentation كما تظهر هذه الصخور بتعدد ألوانها فمنها اللون الاحمر الدموي والابيض المصفر والابيض وذلك راجع الى ارتفاع نسب اكاسيد الحديد كالهيماتيت Fe2 O 3 في بعض الصخور ومعدن السيليكات Si O2 في بعض الصخور أما البعض الاخر فارفع نسبة معدن الكالسيت CaCO3 (Calcite) والطفله وتعتبر كل منهم المادة الرابطه أو اللاحمه في

الصخور الليبية Binding or cementing material

كما يرجع الاختلاف في تعدد الوان الحجر الجيري بالجبال الجيرية بليبيا الى اختلاف انواع المعادن المكونه للصخر الام ، الى وجود العديد من الشوائب Impurities مثل أكاسيد الحديد والماغنسيوم خاصة في الجبال المطله على البحر الابيض المتوسط والتي يكثر فيها الاصداف البحرية والهياكل العظمية ونشاط بعض رتب الجراثيم لتكوين ما يسمى بالحجر الجيري العضوي والتي تم بها العديد من الحفائر وتم اكتشاف هياكل عظمية متحجرة لحوت واسماك بحرية وهياكل عظمي كامل لفييل

أهم عوامل التلف بقصر اجدابيه :

The important factors of Egdabia palace

تعتبر مدينة اجدابيه من أهم المدن الاثريه بالجماهيرية الليبية بأثارها الهامة منذ العصر الروماني حتى العصر الاسلامي ويظهر منها القلاع والحاميات والجامع والقصر موضوع البحث وتعتبر علامه مميزه للآثار الاسلاميه بليبيا حيث يرجح تاريخها الى العصر الفاطمي ، ومن أهم عوامل التلف التي أثرت على هذه الآثار الهامة ما يلي

١- الامطار الغزيرة

فمياه الامطار تؤثر وبصوره مباشره ميكانيكيا وكيميائيا على الاحجار الجيرية وكما هو واضح من المعادله التاليه



هذا بالإضافة الى ما تقوم به تلك المياه من تحريك واذابه لانواع الاملاح المتعدده والموجوده في الحجر الام قبل الاستخدام والاملاح الموجوده بالمواد الرابطه للبناء والتشييد واخيرا الاملاح الموجوده بالتربه اسفل اساسات القصر .

٢ - الرياح والاعاصير المحمله بحبات الرمال وذرات الاتربه :

يعتبر عامل الرياح من العوامل الهامه والمدمره للآثار الحجرية بليبيا اذ تصل سرعتها في بعض الاحيان ١٠٠ عقده / ساعه وهذه السرعه يمكنها ازالة العديد من الجدران ونحر ونشر بالكتل الحجرية بدرجات متفاوتة وتخرج الاسطح وتلفها والذي يعرف باسم التآكل ذو النقر Alveolar Erosion .

ومن الملاحظ ايضا ان عامل الرياح يلعب دورا هاما في التجويه الكيميائيه في الحجر Chemical weathering وذلك بحمل رزاز مياه البحر الحامله للاملاح مثل الصوديوم Na والماغنسيوم Mg الى الاسطح الحجرية لقصر اجدايه . بالإضافة الي النشاط الكيميائي الذي تلعبه الحشائش وأملاح التربة أسفل الأساس ..

٣-الاختلاف في درجات الحرارة والرطوبة :

يعتبر هذا العامل من العوامل ذات التأثير الضار والمباشر على جدران القصر فأختلاف درجات الحرارة والرطوبة فدرجة والتي تصل الى أقل من ٢٠ درجة مئوية تحت الصفر في فصل الشتاء والصباح الباكر ثم ترتفع درجة الحرارة في فصل الصيف في شهري يوليو و أغسطس من كل عام . لتصل الى ٥٠ درجة مئوية وهذا التنوع والاختلاف في درجات الحرارة خلال فصول السنه وخلال اليوم الواحد فقد نجد اختلاف في درجات الحرارة في ليوم الواحد بين الانخفاض الشديد والارتفاع الشديد. (لنجد درجات الحرارة لفصول السنه الاربعه في اليوم الواحد). مما يسبب تلف وجفاف وتصدع بالكتل الحجرية ، ويظهر التلف في العوامل الداخليه Endogenous factors وتشمل كل ما يتعلق بالخواص الطبيعيه والكيميائيه بل والميكانيكيه للحجر وتركيبه الكيميائي والبللوري والمواد الداخلة في تركيب الحجر .

٤ - التلف البيولوجي :

وهذا العامل من العوامل الثانويه لتأثيره الثانوي والذي يظهر من نشاط كل من الكائنات الحيه الدقيقه كالفطريات والبكتريا التي تنمو وتتكاثر على احجار اساسات وجدران القصر .

٥- التقادم الزمني:

من الواضح عدم الاهتمام والعنايه من الجهات المعنيه بالجماهيريه الليبيه بتراتها القومي واثارها العظيمه في اماكن متعدده منها شحات وسوسه وبرقه واجدايه وغيرها من المدن التي تحكي تاريخ وحضارة ليبيا في الماضي لذلك يعتبر هذا العامل

من العوامل المدمره لعدم الصيانه الدوريه والترميمات عن طريق خطة قوميه من قبل الجهات المعنيه كمصلحة الآثار الليبيه وغيرها .

الدراسه والفحوص Study & investigation work

أخذت عينات من أحجار القصر من أماكن متعدده أثناء الزياره الميدانيه التي قام بها الباحث بمدينة اجدابيه والقصر وهذه العينات كما يلي :

- ١- العينه رقم (١) أخذت من الجهه الجنوبيه الشرقيه لقاعة العرش وتم تجهيزها في صورة مكعب $2 \times 2 \times 2$ سم
- ٢- العينه رقم (٢) تم اخذها من الجهه الشماليه الغربيه من الحجره اليمنى بالقصر
- ٣- أما العينه رقم (٣) أخذت من السور الخارجي بالقصر وقد تم تجهيز كل من العينه ٢ ، ٣ في صورة مكعبات $3 \times 3 \times 3$ سم لاجراء الدراسه والفحوص للخواص الميكانيكيه والخواص الطبيعيه والخواص الكيميائيه بتلك العينات باستخدام التقنيات الحديثه منها ما يلي

١- الميكروسكوب الالكتروني الماسح Scanning Electron Microscope

٢- حيود الاشعه السينيه X-ray diffraction analysis

٣- الاجهزه الالكتروليتيه لدراسة كل من معامل الشد ومعامل الضغط وغيرها
أولا : تم دراسة الخواص الميكانيكيه والطبيعيه للعينات من الاحجار الجبريه المستخدمه في تشييد القصر سابقه الذكر ، وقد تم وضع العينات المختبره داخل فرن تجفيف لمدة ٢٤ ساعه للتخلص من أي نسبة رطوبه بالعينه وقد كان وزن العينه بعد التجفيف ٢١.٥ جرام في المتوسط .

الجدول رقم (١) يوضح الخواص الميكانيكيه والطبيعيه لعينات الحجر .

نوع العينه	قوة تحمل اجهاد الضغط كجم/سم ^٣	قوة تحمل اجهاد الشد كجم/سم ^٣	الصلادة	النقل النوعي مجم/سم	المساميه %	اللون
حجر جيري	٢٣.١٠	٨٠.٠٠	٣.٨٣	٢.٥٧	٠.٦٣	أبيض محمر

نتائج تحليل عينات الحجر الجيري لقصر اجدابيه باستخدام الاشعه السينيه الموضحه بالجدول (٢ ، ٣) .

جدول رقم (٢)

Element	Weight%	Atomic%	Compound	Weight%	Net Intensity	
Ca	30.13	6.77	15.99	CaCO3	75.25	263.87
Na		1.42	6.26	NaCl	17.20	5.68
Mg	1.14	0.64	1.24	MgO	2.36	2.79
Al		0.42	0.90	Al2O3	2.15	4.34
Cu			0.22	CuCO3	1.25	2.64
Si			0.32	SiO2	0.91	2.74

جدول رقم (٣)

	Card Id	Match score	Rel m score	I	Displ	Formula	
1	06-0696	05-	1.89	0.95	1	- 28	Fe
2	0586	05-0628	18.40	0.92	100	70	CaCO3
3	43-0697	12-	3.44	0.57	3	73	NaCl
4		0530	7.13	0.36	1	- 246	(Ca,Mg
5			5.53	0.20	1	188	BaMg (CO3)2

من دراسته باستخدام الميكروسكوب الإلكتروني الماسح بقوة تكبير مختلفه لعينة حجر جيري من قصر اجدابيه تظهر في صور الناتجه من الميكروسكوب الإلكتروني والمرفقه بالبحث ويظهر فيها تكوين الحجر من المعادن المختلفه كالكالسييت وأكاسيد الحديد والاملاح بالاضافه الى حالة الانهيار في مكونات الحجر ونسيجه والناتجه من تأثير عوامل التلف التي بالبيئه المكانية بمدينة اجدابيه بليبيا والتي تم ذكرها سابقا في عوامل التلف .

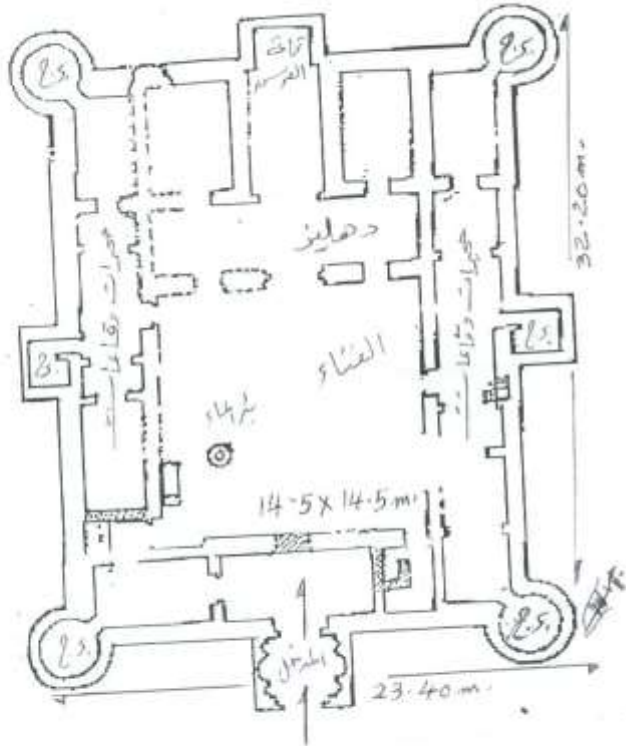
التوصيات Conclusion

- ١- وضع الحلول المعماريه والانشائية والفنيه لترميم هذا القصر الذي يعتبر من الآثار المدنيه الهامه بمدينة اجدابيه بليبيا .
- ٢- اسناد المشروع الى أحد الشركات التي لها خبره في مجال ترميم وصيانة المباني القديمه .
- ٣- انشاء سور يحيط بالمنطقه الاثريه القديمه لحماية حرم تلك الآثار من هجوم المنشآت الحديثه والتطور العمراني عليها .

- ٤- العمل على رفع الوعي القومي والاثري عند جمهور الشعب الليبي لحماية تراثه القومي من فقدان والضياع .
- ٥- تبادل الخبرات بين الجامعات المصرية متمثلة في كليات الآثار وأقسام ترميم الآثار مع الجامعات الليبية لترميم وصيانة التراث القومي الليبي .
- ٦- تحديد نسبة من ميزانية الدولة بالجاهيريه الليبيه تخصص لترميم وصيانة التراث القومي الليبي .
- ٧- العمل على نشر وفتح أقسام ترميم الآثار (معماري - دقيق) بالجامعات الليبيه لتخريج الكوادر من ابناء الشعب الليبي التي تعمل على صيانة هذا التراث .

المراجع :

- ثروت عكاشه: فنون عصر النهضة . الهيئة المصرية العامه للكتاب . ج ٩ ١٩٨٨
حسين محمد على : دراسة علاج الصور الجداريه وصيانتها بمنطقة آثار المنيا .
رسالة دكتوراه - غير منشوره - قسم الآثار - كلية الاداب سوهاج ١٩٩٣
خليل ابراهيم واكد: أسباب انهيارات المباني دار الكتب العلميه للنشر والتوزيع ١٩٩٢
سالم الحسيني: آثار مدينة قورنيه . مصلحة الآثار الليبيه ١٩٧١ .
صالح مصطفى مفتاح: ليبيا منذ الفتح العربي حتى انتقال الخلافة الفاطمية الى مصر .
الشركة العامه للنشر والتوزيع والاعلام ليبيا ج ١ ١٩٧٨ .
عبد اللطيف محمود البرغوتي : تاريخ ليبيا الاسلاميه من الفتح حتى بداية العصر العثماني
دار صابر بيروت ١٩٧١ .
علي الملودي عموره : ليبيا تطور المدن والتخطيط الحضري دار الملتقى بيروت ج ١
١٩٩٨
فخري موسى نخله (وأخرون): الجيولوجيا الهندسية دار المعارف القاهرة ١٩٨٥
محمد عبد العزيز مرزوق : الفنون الزخرفيه الاسلاميه في المغرب والاندلس . دار الثقافة
بيروت د . ت .
محمد عبد الهادي محمد: دراسة علميه في ترميم وصيانة الآثار الغير عضويه . مكتبة
زهراء الشرق القاهرة ١٩٩٧
محمد محمد الجوهري : قصور وتحف من محمد علي الى فاروق دار المعارف . مصر
١٩٧٨
محمد يوسف نجم واحسان عباس: ليبيا في كتب الجغرافية والرحلات دار صابر بيروت
١٩٦٨
مسعود رمضان شقلوف : اجديبه تاريخها واثارها . بنغازي ج ١ ١٩٨١
- Abd El-Hady . M. 1995 “The effect of ground water on the
Deterioration of Islamic Building in Egypt “ – American university
press in Cairo .
- Francis G. Dines – 1990 “ Conservation of Building and
decorative stone “ Vol . I London .
- M. J. Thiel. 1993 , “ Conservation of stone and other materials“ ,
Vol. 2 London, Tokyo .
- Roubault , M, 1960, “ The identification of rick material “.
- Zannaty R. Koomy. 1995 “ Distribution of trace and major elements
and organic carbon in soil “ contribution from ; Dep . of chemistry ,
faculty of saine . South Vally university , Sohag . Vall , 11



شكل (١) بوضوح مسقط افقي (تخطيطي) لقصر اجدابيه بمقياس رسم ١ : ٣ (نقلا عن مسعود حنان شفلون - اجدابيه تاريخها واثارها)



صورة (٢) توضح قاعدة المذبح والتي تتكون من أسطوانتين في مدخل القاعة وعمودين جانبيين يعلوهما قبة حجريه وكما يظهر تأثير عوامل التلف وارتفاع المسامير والأضرار بالبرية .

الوجه (أ) :



صورة (١) توضح حالة التآكل المتسارع ودرجة التلف الذي أصاب الإحجار كما يظهر بالصورة مع عدم التطور العمودي والبنيات الحديثة كأحد عوامل التلف .



صورة (٤) توضح أحد الأستلابين (صمودين) بمدخل قاعة العرش

لوحة (٢)



صورة (٣) توضح تفصيلات ومكونات قاعة العرش من نوافذ مستطيلة بألوانه الكريمة والطينية التي تتميز بها الأستلاب والاصطفاة التي استلوت البناء والشيد بألوانه الجري



صوره (٥) توضح أسلوب البناء والتشييد لصدر قاعة العرش وحالة قاعة العرش بعد تأثير عوامل البيئة الضارة .

توضيح (٣)



صورة (٦) توضح حنيه ركنية بمنطقة انتقال نصف قبة قاعة العرش وتأخذ شكل الخيارة .



صوره (٧) توضح تأثير عوامل التلف على أحجار قصر اجدابه وظهور عامل النحر - وعامل التجوية الكيميائية والميكانيكية وارتفاع نسبة الحشائش وتحويل لكريونات الكالسيوم الى كبريتات المانية .



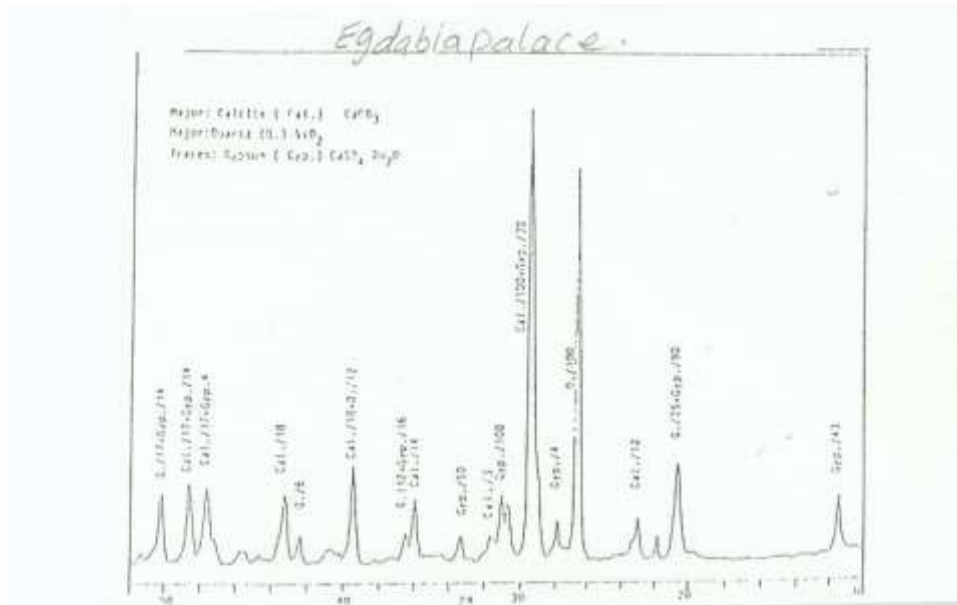
صورة (٨) توضح خلفية قاعة العرش وبروزها ٢ م عن سمت الحائط .



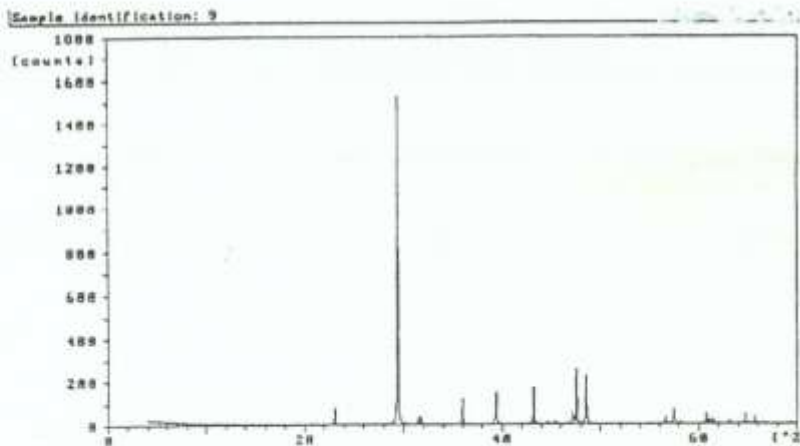
صورة (٩) توضح خلفية الحجرات والقاعات السكنية وتأثير عوامل البيئة الضارة عليها .
كما تشير الاسهم الى التطور العمراني والمنشآت الحديثه .



صورة (١٠) توضح تأثير عوامل التلف في تغير درجات الحرارة والرطوبة . وارتفاع نسبة
الامطار على جدران قاعة العرش الداخليه .



شكل (٢) يوضح غط حيود الاشعه السينيه لعينة حجر جيري من قصر اجدابيه •



شكل (٣) يوضح غط حيود الاشعه السينيه لعينة حجر جيري من قصر اجدابيه •

